

La



Celle



En

Marwan

***BULLETIN MUNICIPAL***

***2018***

***N° 47***



**MENUISERIES PVC - ALU - BOIS  
STORES - PORTAILS - CLOTURE**

ECONOMIE D'ENERGIE

# **bouhand**

**6 rue Du Bourg - 71710 Marmagne**

**Tél 09 60 02 76 10 - Fax 03 85 78 21 24**

**b.economiennergie@orange.fr**



**Menuiseries Isolantes** : ALU - BOIS - PVC - ACIER  
Fenêtre - Porte Fenêtre - Volet - Porte d'Entrée  
Porte de Garage

**Exterieur** : ALU - BOIS - PVC - ACIER  
Portail - Clôture - Motorisation  
Pergola Bioclimatique - Véranda

**Stores int/ext** : Store Banne - Store Vénitien  
Store à Lame Verticale etc...



**DEPANNAGE TOUTES MARQUES**

# SOMMAIRE

MOT DU MAIRE	1
EDITO	2
QUE C'EST-IL PASSE CETTE ANNEE ?	3
L'ECOLE, LE RPI & LE FUN A L'ECOLE	6
L'école de La Celle En Morvan	6
L'école de Tavernay	8
Du Fun à l'Ecole	12
LA BILIOTHEQUE	13
LES ASSOCIATIONS	13
Le Club d'Animation	14
Le Club St Merry	14
Pétanque Club de La Celle-en-Morvan	17
LE FUN CAR	18
LE PARC DU MORVAN	19
Communiqué de FRANSYLVA, un syndicat au service des propriétaires forestiers	21
LE GRAND AUTUNOIS MORVAN	22
ETAT CIVIL	23
VIE PRATIQUE	24

**Intermarché**  
SUPER

**Ouvert le dimanche matin**  
**de**

**9h00 à 12h15**



**ZAC de Bellevue**

**Route de Chateau - Chinon**

**71400 AUTUN**

**Intermarché**  
SUPER

# MOT DU MAIRE

Comme il est de coutume, nous allons vous proposer une rétrospective de la vie communale pour cette année 2018. Nous espérons que vous prendrez plaisir à la lire.

Cette année a été marquée par un changement important : la gestion de la Roseraie et des manifestations qui l'entourent est devenue communale suite à la dissolution, en décembre 2017, de l'association qui en avait la charge jusqu'à présent. Je ne veux pas reprendre les éléments de l'article que nous vous proposons par la suite mais la traditionnelle Fête Art et Fleurs en Morvan, bien qu'organisée plus tardivement en raison de ces changements, et l'exposition de peintures ont été des succès. Ceci grâce à l'implication de nombreux bénévoles qui ont donné de leur temps pour entretenir les lieux, coller des affiches et/ou aider activement durant tout le week-end. Je tiens ici à leur témoigner toute ma reconnaissance et à les remercier très chaleureusement.

Notre commune est maintenant dotée de nom de rue depuis le 1er semestre 2018 et de numéros d'habitation (2ème semestre), ce qui la rend plus accessible. En effet, cette promesse faite à l'aube de notre mandat a pu, grâce à un partenariat avec la poste voire le jour.

Même si elle ne permet pas de gros investissement ou des projets d'envergure, la situation financière de notre commune est maintenant stable. La baisse des dotations de l'Etat incite cependant à rester vigilant.

Preuves de l'attractivité de notre commune :

- Un kinésithérapeute a choisi de s'installer sur notre territoire. Nous lui en sommes très reconnaissant et espérons qu'il servira d'exemple à d'autres professionnels de santé !
- Des cours de yoga sont proposés tous les mardis soir, hors vacances scolaires, de 18h45 à 20h. Il est donc maintenant possible de se détendre tout en pratiquant un nouveau sport. Coté sport, toujours, mais d'en d'autres domaines, nous pouvons compter sur les associations du Fun Car et de la Pétanque.

Nous savons, d'ores et déjà que 2019 sera marquée par de nombreux évènements :

- Le 18 et 19 mai 2019, la 20ème édition Art et Fleurs sera organisée ! En raison des élections européennes, nous n'avons pas pu l'organiser le dernier week-end, comme il est de tradition.
- Début juin, après 30 ans de bons et loyaux services dans notre commune au poste de secrétaire de Mairie, Madame Jacqueline ROULOT, va faire valoir ses droits à la retraite. Elle sera remplacée par Madame Marie-France MONTCHARMONT que vous avez certainement déjà rencontré au secrétariat puisqu'elle y travaille à temps partiel depuis le 1er janvier et avait, auparavant, effectué la partie pratique de sa formation (de septembre à décembre).

Pour terminer, je tiens à remercier nos partenaires qui, par leur publicité, financent en partie la réalisation de ce bulletin ; les présidents et les membres d'association pour leur dynamisme et leur dévouement.

Mais aussi, un immense merci à Madame Laurence SEBASTIEN qui a, une nouvelle fois, pris en charge la réalisation intégrale de ce bulletin ; aux employés municipaux qui par leur professionnalisme, leur gentillesse et leur disponibilité nous rendent la vie plus agréable.

Je terminerai par vous souhaiter, à vous et vos proches, une excellente année 2019.

Votre Maire,  
AM MARILLER.

# EDITO

Pour ne pas faillir à la tradition, vous trouverez ici des nouvelles de notre village, des écoles du RPI, des associations.

Cette année a été marquée pour la municipalité par la reprise de la gestion de la roseraie. Nous remercions les bénévoles qui sont venus prêter main forte si bien lors de la fête que pour l'entretien. Merci aux employés communaux qui ont aussi donné de leur temps : Madame Jacqueline Roulot dans le domaine administratif ; Messieurs Michel Mangematin et René Roizot pour que le site reste agréable aux promeneurs. Et un grand merci également à M CHAILLOU, rosieriste à DOUE LA FONTAINE (Maine et Loire), qui non seulement est un fidèle de la fête mais qui est venu au mois d'Août nous prodiguer de précieux conseils après avoir fait « un bilan de santé » des rosiers et qui offrira des rosiers pour renouveler ceux qui manquent ou le nécessite.

Autre fait marquant, l'installation d'un kinésithérapeute, M François MONET qui a installé son cabinet au-dessus de la salle verte et qui se déplace également à domicile.

Les associations participent activement à l'animation du village. Merci aux présidents et bénévoles de ces associations qui donnent de leur temps sans compter.

N'oubliez pas les annonceurs qui nous apportent une aide financière précieuse pour la réalisation de ce bulletin.

LA ROSERAIE DES VILLAGES DE FRANCE  
LA CELLE EN MORVAN  
71400



**PROGRAMME**

**Samedi 18 mai 2019 : 10h - 19h**  
**Dimanche 19 mai 2019 : 9h - 18h**

**20<sup>ème</sup> Fête**  
**ART ET FLEURS EN MORVAN**

**GRAND MARCHÉ AUX PLANTES ET**  
**A L'ARTISANAT D'ART**  
**+ de 50 exposants**

Entrée (valable 2 jours) : 2,5 € / personne – gratuit -16 ans

Restauration sur place : 12 € le repas (\*).

**JOUEZ et GAGNEZ des bons d'achat, des repas au restaurant... (\*)**

\* conditions au verso

En partenariat avec :



## DEMONSTRATIONS ARTISANALES ET ANIMATIONS

- Démonstrations de fabrication de cordes
- Exposition d'animaux
- Fabrication de pain
- Sensibilisation aux gestes de 1<sup>er</sup> secours par la Croix Rouge
- Exposition : à la découverte de Saint Merry



## RESTAURATION / BUVETTE

Buvette : tout au long du week-end

Repas samedi et dimanche midi : 12 €  
Entrée + Plat + Dessert + Café

Réservation sur place ou par téléphone au 06.46.64.26.83



## Pour jouer :

- déposez votre billet d'entrée dans l'urne à l'accueil
- participez au concours photo sur notre page Facebook : le week-end de la fête postez votre/vos photo(s) et obtenez un maximum de « j'aime ».

## QUE C'EST-IL PASSE CETTE ANNEE ?

Du côté de la météo, cette année aura été marquée par des inondations au début de l'année. Dans certains hameaux plus touchés que d'autres, des habitants ont vu leurs habitations envahies par l'eau par deux fois. Février nous a apporté un peu de neige.



Après un printemps agréable, le manque de pluie a provoqué une importante sécheresse, obligeant les agriculteurs à puiser dans leur stock de fourrage pour nourrir les animaux dans les prés. Et lorsque la pluie s'est remise à tomber, le temps humide et gris s'est installé.

Le 19 Janvier Mme Le Maire avait convié les administrés à la cérémonie des vœux.



Après le discours suivi attentivement par l'assemblée, le verre de l'amitié a été l'occasion de se retrouver pour échanger entre Cellois. Ce rendez-vous est également l'occasion pour les nouveaux habitants de faire connaissance avec les habitants déjà installés dans la commune depuis plus ou moins longtemps.

D'après le dernier recensement nous étions 492 habitants à La Celle-En-Morvan.

**BATIMENT - TRAVAUX PUBLICS - ESPACES VERTS**

Porte d'Arroux  
Camping  
Les Chaumottes  
St Forgeot  
AUTUN

**LOCA-MORVAN 2000**

**LOCA-MORVAN**  
AUTUN 03 85 52 64 31  
LOCATION - VENTE DE MATERIEL **2000**

Les Chaumottes • 71400 AUTUN  
Tél. 03 85 52 64 31 • Fax 03 85 52 05 23

Ouvert du lundi au vendredi  
de 7h30 à 12h et de 13h30 à 18h  
Le samedi de 8h à 12h

KLS Impression | Autun | 03 85 54 16 95



Cette année encore nous avons eu le plaisir de voir des jeunes assister aux commémorations. Monsieur Lucien GAUDRY, notre porte drapeau est toujours fidèle et présent et cela mérite d'être souligné. Pour cela la municipalité le remercie vivement de son implication.



Revenons maintenant sur notre Roseraie. Les travaux d'entretien, de taille, de nettoyage représentent un important travail. Des bénévoles se sont retrouvés régulièrement afin que le lieu garde son attrait. Cependant il a été nécessaire de faire appel à une entreprise pour certains travaux. Après avoir étudié plusieurs solutions, Monsieur Eric Vivier a été retenu pour des travaux ponctuels de tonte et de taillage de haies.



Concernant la fête Art et Fleurs en Morvan qui a eu lieu les 26 et 27 mai, quelques membres de l'ancienne association et de nouveaux bénévoles ont aidé à la préparation, au montage et au démontage des différentes structures et ont prêté main forte le jour de la fête. Les artisans, pépiniéristes et horticulteurs aussi nombreux que les années précédentes, la météo une nouvelle fois favorable, les visiteurs venus en nombre... ont permis à la 19<sup>ème</sup> édition de la fête de connaître une belle réussite, similaire à celle des années précédentes.

2 nouveaux participants :

- La forge ambulante ➤
- Sculptures sur bois ▼



à l'intérieur les artisans exposent tableaux, bijoux, ... ▼





Des plantes de toutes espèces et de toutes les couleurs



Nous souhaitons également conserver l'exposition organisée au mois d'août avec l'association des artistes contemporains Autunois. Nous avons donc contacté leur nouvelle présidente Madame Alice SERE DE RIVIERES qui a aussitôt accepté. Cette exposition regroupe des peintures aux techniques différentes et des sculptures. Bien que les artistes présents soient en majorité les mêmes chaque année, les œuvres exposées sont toujours renouvelées et c'est donc chaque fois un ravissement de les contempler.



Les Confituriers  du Morvan  
Fabrication artisanale en bassine de cuivre

**VENTE DIRECTE** dans nos locaux **DE LA CELLE-EN-MORVAN**



**03 85 54 13 01**



# L'ÉCOLE, LE RPI & LE FUN A L'ÉCOLE

Les enfants de notre commune sont répartis sur le RPI La Celle En Morvan, Tavernay et Sommant. L'association de parents d'élèves Du Fun à l'École organise des manifestations tout au long de l'année pour collecter des fonds qui sont ensuite reversés aux écoles. Vous trouverez dans les pages suivantes des nouvelles des trois écoles et de cette association.

## L'école de La Celle En Morvan

A l'école de la Celle en Morvan on compte 2 classes sur 5 classes du RPI La Celle / Sommant/ Tavernay

- Les classes de Moyenne et Grande Sections sont accueillies par Mme Landrot Marie Emmanuelle. Aidée de Alice Carty, elles ont en charge 20 élèves.

- Mme Aubert Isabelle, directrice, s'occupe de la classe des Cp / Ce2. Cette dernière compte 25 élèves

Les autres enfants sont répartis dans les écoles des villages de Tavernay et Sommant.

- 15 enfants de Petite et Moyenne Section sont scolarisés à Sommant. Ils sont accueillis par Thibault Auclair aidé de Marie Moreau.

- A Tavernay Mme Sifré Delphine accueille 18 élèves de CM1 Cm2 et Mme Rebières Sylvie et M. Guyon Lucas ont en charge les 20 élèves de CE1/Cm1

Au cours de l'année scolaire 2017-2018, les 5 classes ont travaillé sur le temps qui passe.

A partir de ce thème, différentes sorties en lien avec les apprentissages ont été programmées.

- Tout au long de l'année les élèves ont travaillé avec l'équipe du musée archéologique d'Autun pour appréhender la vie au temps de l'Antiquité.



- Martine Forrer conteuse a fait traverser le temps aux enfants à l'aide de contes.



- L'intervention de Christine Bouillot (intervenante en musique) a été très riche au niveau de l'apport musical. Un spectacle de fin d'année de qualité a été proposé. Chaque classe avait en charge une des grandes périodes historiques. Pour la maternelle se fut le Moyen Âge et pour les CP / Ce2 l'Antiquité.



- Un voyage de fin de deux jours à Versailles pour les primaires et d'une journée à Lyon pour les maternelles a été organisé par les enseignantes.



D'autre part les élèves ont participé cette année au projet du prix littéraire en lien avec le salon du livre. Un auteur était venu en classe pour présenter son travail.



Enfin les 2 classes de l'école de la Celle ont participé activement à des rencontres sportives tout au long de l'année organisées par l'USEP (Union sportive des écoles primaires). La classe des primaires s'est même rendue à Givry pour courir un trail....sous la pluie.



## L'école de Tavernay

Les principaux projets et événements vécus de janvier 2018 à juin 2018 par les élèves des deux classes de Tavernay :

\*Activité natation à la piscine d'Autun.

Chaque classe a participé à 10 séances du mois de janvier jusqu'au mois d'avril.

\* Spectacle sur le thème du temps.

Représentation à la salle de Curgy au mois de juin. Les 5 classes du RPI ont présenté des tableaux mêlant chants, poésies, danses.

\* Rock'nboeuf

Concert et repas organisé par l'association « Du Fun à l'école » (juin)

\* Voyage scolaire de fin d'année.

Grand projet pour cette année scolaire 2017-2018 : un voyage avec nuitée ! Voyage qui concernait les 2 classes de Tavernay ainsi que la classe de la Celle en Morvan de Mme Aubert. Tous les élèves du CP au CM2 étaient donc de la partie !

Ce voyage était initialement prévu les 1<sup>er</sup> et 2 mars. Malheureusement la neige du 1<sup>er</sup> mars a empêché le départ.....

Ce projet a pu finalement se concrétiser les 4 et 5 juillet.

Au programme :

- Visite du muséoparc d'Alésia le 1<sup>er</sup> jour
- Hébergement en région parisienne
- Visite du château de Versailles le 2<sup>ème</sup> jour

\* Kermesse du RPI.

Celle-ci a eu lieu le samedi 7 juillet à l'école de Sommant

Merci à l'association « du fun à l'école » et au Comité des fêtes de Tavernay pour l'organisation de cette kermesse.

#### Depuis le mois de septembre 2018.....

Pour cette année scolaire 2018-2019, l'école de Tavernay, accueille 38 élèves, répartis ainsi :

- 20 élèves (15 CE1 – 5 CM1) avec Sylvie REBIERES (les jeudis et vendredis) et Lucas GUYON (les lundis et mardis)
- 18 élèves (4 CM1 – 14 CM2) avec Delphine SIFRE, directrice

\*Activité natation à la piscine d'Autun.

Chaque classe a participé à 10 séances au 1<sup>er</sup> trimestre.

\*Cross au collège de la Châtaigneraie.

Tous les élèves de CM1-CM2 ont participé à une journée sportive, au mois d'octobre, organisée par les enseignants du collège de la Châtaigneraie. Au programme : cross le matin, repas à la cantine du collège et ateliers l'après midi (step, tennis de table, foot.....).

Les élèves de CM ont ainsi pu rencontrer leurs camarades de CM d'autres écoles ainsi que les collégiens.

\* Rencontre de cycle 2 (CP-CE1-CE2) (octobre)

Les élèves de CP-CE2 de l'école de La Celle sont venus à l'école de Tavernay pour rencontrer leurs camarades de CE1 dans le cadre de la liaison cycle 2. Les élèves ont présenté tour à tour leur école, les CE1 ont présenté le village de Tavernay et tous ont participé sous forme d'équipes à des jeux extérieurs venant de pays étrangers. L'après-midi s'est terminé par un goûter.

\* Visite du muséum d'histoire naturelle par les élèves de CE1. (novembre)

En lien avec le thème de l'année « le voyage », les élèves ont effectué une visite intitulée « Découvrir les animaux dans la géographie mondiale. »

\* Visite du château de la Verrerie au Creusot pour tous les élèves de CM (novembre).

Les élèves de CM1 et CM2 se sont rendus au Creusot pour effectuer un atelier en lien avec le programme d'histoire : « la condition ouvrière au XIXème siècle : l'exemple de l'usine Schneider » et un atelier en lien avec le programme de sciences : « machines et mouvements de transmissions ».

\* Visite de la médiathèque Bussy Rabutin à Autun.

Le 6 décembre, les élèves ont profité d'une visite de la nouvelle médiathèque d'Autun. Ils ont pu découvrir les 3 espaces : la bibliothèque moderne, l'ancienne bibliothèque (qui, pour eux, ressemble à la bibliothèque d'Harry Potter) et la bibliothèque du futur (avec ordinateurs).

Les élèves ont particulièrement apprécié l'ancienne bibliothèque et ses ouvrages dont le plus ancien date du IVème siècle !

\* Marché de Noël le 14 décembre à Sommant.

Les élèves ont fabriqué des objets à l'école, avec leurs enseignantes et avec l'aide de parents et grands-parents.

Cette année, les élèves ont effectué un défilé avec bonnets de Noël et bougies « LED ».

Le marché de Noël s'est déroulé dans une ambiance chaleureuse, avec différents stands « gourmands » (crêpes, frites.....).

Les bénéfices du marché de Noël sont reversés aux coopératives scolaires des trois écoles pour financer des projets pédagogiques.

L'équipe enseignante remercie toutes les personnes qui ont consacré de leur temps à la préparation de cette manifestation.

\* Visite du château de Sully le 21 décembre.

Les enseignantes de Tavernay ont souhaité organiser une journée conviviale pour les élèves pour le dernier jour de classe avant les vacances de Noël.

Direction le château de Sully, décoré pour Noël.

Les enfants ont pu profiter d'une visite contée intitulée « La fée de Noël » et d'un atelier sur les senteurs de Noël.

Une belle journée !

A tous, nous vous souhaitons une belle et heureuse année 2019.

Les enseignants : Melle Sifré, Mme Rebières, M Guyon.



**ANDE**  
ASSISTANCE - MAINTENANCE - DÉPANNAGE - ÉNERGIES

**CONTRATS D'ENTRETIEN**

21230 MAGNIEN  
**03 80 90 22 82**  
contact@ent-amde.fr

FIUOL  
GAZ  
POMPE À CHALEUR  
CLIMATISATION

↓ Pensez à l'entretien de votre chauffage. ↓

**NOUVELLE ACTIVITÉ**  
**DÉSEMBOUAGE\***  
des installations de chauffage

\*Devis et diagnostic gratuits



Travaux réalisés par les techniciens ANDE



## Du Fun à l'Ecole

Créée en 2017 par une poignée de parents d'élèves, l'association DU FUN A L'ECOLE, qui a pour but d'aider à financer les coopératives scolaires, compte désormais dans ses rangs une soixantaine de membres issus des différentes communes du RPI La Celle en Morvan – Sommant – Tavernay. Le tout, encadré par une équipe dirigeante motivée et l'appui sans faille des équipes municipales en place, qui apportent un soutien important sur chaque manifestation proposée.

L'année 2018 aura permis de récolter environ 6500€ grâce aux différentes animations réalisées. Pour exemple la randonnée du 02 septembre (La Celle) et le Rock n' Bœuf du 15 juin (Sommant) dont les popularités vont crescendo. L'association tient d'ailleurs, à remercier l'ensemble des bénévoles, des communes et des sponsors qui ont œuvrés dans l'ombre à ses côtés tout au long de cette année écoulée.

Pour 2019, le calendrier ne sera pas en reste et ce ne seront pas moins de 6 animations qui auront lieu sur les 3 communes :

- 14 décembre 2018 : Marché de Noël à Sommant
- 06 avril 2019 : Chasse aux œufs à La Celle en Morvan
- 15 juin 2019 : Rock n' Bœuf à Sommant – en partenariat avec l'Auberge Morvandelle
- 29 juin 2019 : kermesse des écoles – tournoi inter-villages à Tavernay
- 01 septembre 2019 : randonnée pédestre et VTT à La Celle en Morvan
- 10 novembre 2019 : loto à Tavernay

Inscrivez dès maintenant ces dates sur vos calendriers !!

A très bientôt

Les membres du bureau

Du Fun à l'Ecole





## LA BIBLIOTHEQUE

En 2019, la Bibliothèque de la Celle en Morvan fait peau neuve !

Lors du mois de décembre, la bibliothèque de la Celle a accueilli de nombreux enfants venus avec leurs parents vivre la magie de Noël autour de lectures de contes, d'ateliers créatifs et de séances photos souvenirs.

Pour cette nouvelle année 2019, la chaleureuse bibliothèque fait peau neuve et vous offre de nouveaux espaces de lecture. Elle vous invite d'ailleurs à participer à la décoration de salle autour d'ateliers manuels en février.

Pour le samedi 2 février, la bibliothèque fête la Chandeleur et invite petits et grands à déguster des crêpes. N'hésitez pas à amener des petites choses à grignoter. On espère vous y voir nombreux pour réitérer l'opération chaque mois autour de petits déjeuners littéraires !

La Bibliothèque de la Celle vous accueille les mercredis et samedis de 10h à 12h pour partager seul ou en famille un moment de détente.

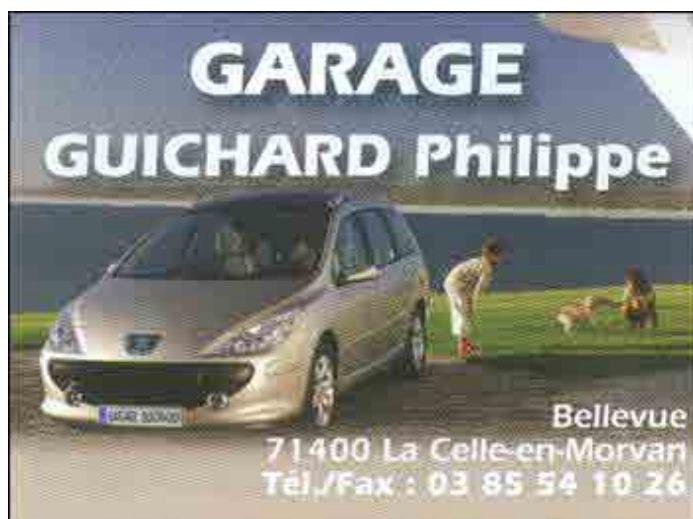
Le calendrier des animations proposées est bientôt disponible sur place et en ligne sur : <https://www.grandaunoismorvan.fr/>

## LES ASSOCIATIONS

Voici la liste des associations de La Celle En Morvan :

- Club d'Animation : président M Michel GAUNET
- Club de Pétanque : président M David SIMONOT
- Club St Merry : président M Michel NICOLAS
- Comité de Réfection de l'Eglise : présidente Mme Michèle FINEL
- Club de Fun Car : présidente M Philippe GUICHARD

Ces associations participent au dynamisme de notre commune. Elles ont besoin de bénévoles. Vous qui souhaitez de l'animation dans votre village n'hésitez pas à contacter les présidents d'associations.





## Le Club d'Animation

Pour régaler nos aînés en fin d'année (enfin à la Celle ce sont de « jeunes aînés » puisqu'à partir de 60 ans on est convié à ce repas !), l'équipe de bénévoles, sous la houlette de Michel Gaunet a organisé comme chaque année un repas en février, un méchoui en juillet et un vide grenier fin Août.

2019 verra les mêmes manifestations, des petits papiers sont distribués avant chaque repas dans les boîtes aux lettres pour que vous puissiez vous inscrire.



On a plaisir à se retrouver entre amis^

Discussions sérieuses>



## Le Club St Merry

Nous avons fait un beau voyage ....

Contrairement à notre habitude, nous avons abandonné le jeudi pour des raisons d'emploi du temps de l'autocariste, le voyage se déroula un mardi.

Mais cela n'entama nullement, et la bonne humeur et le nombre de participants, puisqu'en cette belle matinée du mardi 19 juin nous nous retrouvâmes 39 confortablement installés dans un autocar de RSL en route pour MOULINS sur Allier.

D'abord une petite pause à Bourbon Lancy, histoire de compléter le petit déjeuner ou, pour certains d'entre nous pour nous ouvrir l'appétit de la découverte de la capitale de l'Allier, puis ensuite arriver à notre premier rendez-vous : La Maison Mantin.

Dans le centre historique imaginez une magnifique maison de Maître, à quelques pas de la cathédrale, avec un jardin public, en plein cœur de la ville. Cette demeure construite sur une partie des ruines du palais ducal des Bourbons, abritait un rentier, bourgeois original, qui légua à la ville par testament en 1905, son exceptionnelle maison et ses collections, en précisant que cette maison serait fermée cent ans avant d'ouvrir pour montrer aux visiteurs ce qu'était un intérieur d'un bourgeois du XIXe siècle. Comme

vous vous en doutez une restauration titanesque fut nécessaire mais la date de réouverture fut respectée.

L'assistance d'un guide nous fut nécessaire mais que de découvertes : les sanitaires à chaque étage, le chauffage central ... nous sommes à la fin des années 1800 !! Un mobilier exceptionnel, une disposition des salles, des chambres, des jeux de miroirs et des vitraux extra ordinaires. J'allais oublier les collections de toutes natures, les bibelots ... tout ce qui faisait la demeure d'un riche rentier, qui pour l'anecdote ne se mariât point mais qui enfin cela ne nous regarde pas !

La visite fut tellement intéressante et donc longue que le musée d'Anne de Beaujeu, pourtant dans le même bâtiment fut escamotée (la visite pas Anne ...)

Après cette première étape, est venu l'instant de goûter à la gastronomie locale, et à pied, mais toujours dans ce quartier historique, nous rejoignîmes la Cuisine d'Hervé, où l'accueil fut à la hauteur du repas servi. Un service haut de gamme avec un personnel souriant, une cuisine recherchée mêlant avec bonheur la Charlotte de chèvre à l'huile de noisette, la cuisse de canard à la Duchambais, le tout généreusement arrosé d'un saint Pourçain qui surprit beaucoup de monde y compris votre serviteur.

Il fallut un moment quitter ce havre de gourmandise pour rejoindre la sacristie de la cathédrale, dont beaucoup apprécièrent la fraîcheur. Le guide nous attendait afin de nous faire découvrir un des joyaux de la ville de Moulins : le triptyque du Maître de Moulins. Une peinture en 3 volets représentant la « Vierge en gloire » en compagnie de ses donateurs Pierre et Anne de Bourbon et leur fille Suzanne. Magnifique réalisation de la fin du XIVE siècle, laquelle n'a jamais connu de restauration majeure.

Ce moment de piété passé, notre chauffeur après une attente due à une mauvaise interprétation de ma part, nous emmena vers le centre National du Costume de Scène.

Installé dans une ancienne caserne militaire, le centre présente sur plusieurs niveaux les costumes de scènes de la Comédie française, de l'Opéra de Paris et de la Bibliothèque nationale. Nous eûmes en prime une exposition des costumes et des objets personnels du maître de ballet NOUREEV.

Ces costumes réalisés par les grands couturiers sont entreposés dans le Centre une fois les présentations et spectacles terminés. Ils sont alors mis en quarantaine sous vide, pour neutraliser toutes vies animale ou bactérienne qui pourraient les affecter plus tard. Magnifiques costumes, mis en valeur par des éclairages adéquats, une splendide mise en scène. La présentation du centre fut faite par une personne passionnée, devant un auditoire intéressé, un peu abasourdi par la richesse des propos et aussi, peut-être, par la chaleur de ce début d'été.

L'après-midi se termina par la visite du domaine de Chassignolles, producteurs de vins de Saint Pourçain. Vieux vignoble puisque l'on raconte qu'il échauffait déjà les esprits

de la table du roi de France au XVe siècle. Ces vins bénéficient depuis 2009 d'une AOC. Après la dégustation d'usage et les achats de quelques-uns d'entre nous, le retour fut annoncé et c'est vers 20 heures que chacun put regagner sa demeure.

J'ignore encore ce que je vous proposerai pour le voyage de 2019, mais sachez qu'il aura lieu autour du 20 juin. Alors retenez cette date... Cordialement

Michel NICOLAS

Les convives sont en place le service va commencer :



Un exemple des vitraux aux fenêtres de la maison Mantin

# Pétanque Club de La Celle-en-Morvan



Pétanque Club La Celle en Morvan

Association PCCM créée en 2013

Durant la saison sportive 2018, 60 licenciés ont participé aux compétitions officielles. Les autres membres ont pris part aux différentes manifestations (concours internes, soirées, etc...).

L'association organise également des concours dits « sauvages » ouverts à tous.

L'équipe dirigeante ainsi que les membres actifs seraient heureux de vous accueillir au boulodrome situé au « Pré Bouché » à la Celle en Morvan.

N'hésitez pas à venir nous rejoindre.

Ouverture du boulodrome les vendredis dès 18h30.

L'association remercie très sincèrement l'équipe municipale de la Celle en Morvan.

Le Président,  
David SIMONOT

**LE MOULIN**  
Pisciculture, Bar - Restaurant,  
pêche à la ligne, mini-golf et gîte  
vente sur place

Le Moulin - 71400 La Petite-Verrière  
moulin.petite.verriere@wanadoo.fr  
**03 85 54 13 94**

*Isabelle et Ludovic HUIN*

Le Moulin - 71400 La Petite-Verrière  
moulin.petite.verriere@wanadoo.fr  
**03 85 54 13 94**

*fermé le jeudi*

Le Moulin - 71400 La Petite-Verrière  
moulin.petite.verriere@wanadoo.fr  
**03 85 54 13 94**

Pisciculture, Bar - Restaurant,  
pêche à la ligne, mini-golf et gîte  
vente sur place

Map showing locations: Abbaye, Comper-Morvan, La Celle-en-Morvan, La Celle-Morvan, Aunay, La Celle-Morvan, La Celle-Morvan.

**LE MOULIN**

Pisciculture, Bar - Restaurant,  
pêche à la ligne, mini-golf et gîte  
vente sur place

KLEI SYSTEMS - 03 85 54 13 94

# LE FUN CAR

Le fun car et son équipe remercie l'ensemble de ses bénévoles et vous donne rendez-vous en 2019 .  
Le repas de notre poule au riz se fera en mars ou avril.

Notre course aura lieu le 11 août 2019

Résultat saison 2018 :

- Emmanuel story 4ème catégorie vitesse
- Ravier Séverine 5eme catégorie spectacle
- Gaudry Sylvain 6eme catégorie spectacle

Quelques nouveautés pour 2019 où le club a recruté 2 nouveaux pilotes et de nouveaux mécanos. Bienvenue à eux.

En vous souhaitant une bonne saison 2019



# LE PARC DU MORVAN

Cette année le Parc nous présente son action ripisylve

Les petits ruisseaux parcourent souvent les prairies et sont directement accessibles par les animaux pour s'abreuver. Certaines de ces parcelles sont dépourvues de végétation riveraine du cours d'eau (la ripisylve). Cette absence de végétation induit un réchauffement des eaux en été, dommageable pour le développement des Truites fario. Le piétinement par le bétail, en effondrant les berges peut augmenter les problèmes pour le cours d'eau :

- La perte d'habitats dits de « sous-berge », notamment pour la truite fario, les écrevisses ou les insectes.
- Les dépôts de matières fines, qui colmatent le fond du lit. Le colmatage « bouche » les potentielles frayères pour les truites. Il entraîne un manque d'oxygène, empêchant le développement des insectes et microorganismes, base de la chaîne alimentaire.

Pour les exploitants, cette mission peut apporter :

- Une eau de meilleure qualité au troupeau, qui évite les problèmes sanitaires (avortements, effets laxatifs, douves...) et permet d'améliorer la croissance (augmentation du GMQ). Ces deux paramètres rendent les animaux moins vulnérables.
- De limiter l'odeur et le goût de l'eau, ce qui favorise l'ingestion de bonne qualité d'eau.
- Pour diminuer les risques de blessure lors de la descente au cours d'eau ou d'envasement.
- Pour anticiper les arrêtés sécheresse qui interdisent l'accès du bétail au cours d'eau.
- La végétation offre de l'ombre aux animaux qui souffrent moins du soleil, du vent, de la pluie. La végétation permet également un ombrage qui maintient, en période de sécheresse, une herbe verte plus longtemps.
- De limiter l'érosion des berges et la perte de surface agricole : les racines des arbres maintiennent les berges et freine l'érosion
- Sur le long terme cette haie peut être exploitée pour le bois de chauffage.
- Permet de créer un refuge pour les espèces auxiliaires de culture (carabe, abeilles, oiseaux...)

D'autres avantages peuvent être tirés de l'implantation de cette bande arborée sur le bord du ruisseau :

- Amélioration du paysage.
- Augmentation de la densité de poisson, voir de gibier.

Le Parc peut financer la pose d'une clôture le long du cours d'eau. Il peut être prévu de la plantation d'aulnes, frênes ou saules pour faciliter la reprise de la végétation. Ensuite, des systèmes d'abreuvement du bétail sont installés. Ce sont souvent des abreuvoirs dits « au fil de l'eau » mais d'autres solutions sont possibles comme une alimentation en gravitaire ou encore des pompes de pâture. D'autre part, pour que les engins et les animaux puissent traverser le cours d'eau, des passages à gué mais aussi des arches qui remplacent les buses peuvent être réalisés.

Le parc, sur le territoire du Sud Morvan, met en place ces chantiers depuis 2011. Ce sont 52 agriculteurs volontaires qui ont installé plus de 47 km de clôtures sur 31,4 km de cours d'eau. Le parc a donc acquis une certaine expérience dans ces projets et permet de s'adapter efficacement aux conditions du terrain et aux attentes des exploitants. L'engagement est volontaire, tout est fait pour que la mission soit acceptée de tous.

Vous êtes concernés ou intéressés par cette action ?

Contactez Joseph Racine, Technicien rivière au 03.86.78.79.43 ou par mail [joseph.racine@parcdumorvan.org](mailto:joseph.racine@parcdumorvan.org)

Quelques exemples de réalisations :

Arche en PED qui remplace les buses ➤

Abreuvoir au fil de l'eau ▼



Clôture avec reprise de la végétation ➤

ent **GAUDRY** Marc

COUVERTURE  
CHARPENTE  
MAÇONNERIE  
MENUISERIE

06 22 98 28 94

" le flûteau "

La Celle en Morvan



# Communiqué de FRANSYLVA, un syndicat au service des propriétaires forestiers

Vous êtes propriétaire forestier et vous vous posez des questions sur vos bois :

\* Faut-il s'assurer en responsabilité civile contre les chutes d'arbres ou de branches sur des promeneurs (même non autorisés), des véhicules ? \* Que faire de mes bois, que couper, que planter, notamment face au réchauffement climatique ? \* Où puis-je trouver des informations sur la sylviculture, la fiscalité, sur des points juridiques ? \* Qui peut défendre les sylviculteurs contre les menaces fiscales, les lourdeurs administratives ?

Pour vous permettre de répondre à ces questions, adhérez à Fransylva-Forestiers Privés de Saône-et-Loire. Vous pourrez accéder à des moyens d'informations, ou être aiguillés vers des sources d'informations spécialisées.

Venez rejoindre les 900 adhérents qui représentent plus de 50 000 ha de la forêt de Saône-et-Loire. L'union fait la force,

Contact : Fransylva - Syndicat des Forestiers Privés de Saône et Loire, Mme Martel, Maison Régionale de l'Innovation 64A rue de Sully CS 77124 - 21071 DIJON CEDEX, Tel. : 03 80 40 34 50, E-mail : [forestiers71@gmail.com](mailto:forestiers71@gmail.com)

**NECTOUX**  
FUNÉRAIRE  
**Monuments Funéraires, Caveaux**  
*Exposition 80 monuments  
Devis toutes distances  
Entretien sépultures  
Nettoyage, réflexion lettres...*

**2, rue Gaston Joliet - 71400 AUTUN**  
**Tél. 03 85 52 01 82**

**Plan cuisine - Salle de bain - Mobilier...**  
**www.funeraire-nectoux.com**

# LE GRAND AUTUNOIS MORVAN

## LE GRAND AUTUNOIS MORVAN



### LA CELLE EN MORVAN

#### CALENDRIER 2019

A compter du 1<sup>er</sup> janvier 2019, la collecte des ordures ménagères aura lieu tous **les LUNDIS à partir de 5h00** sauf les jours fériés.

En raison des lundis 22 avril, 10 juin et 11 novembre fériés, la collecte des ordures ménagères aura lieu :

Mardi 23 avril 2019  
Mardi 11 juin 2019  
Mardi 12 novembre 2019

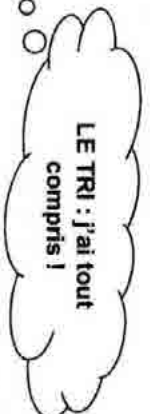
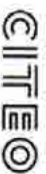
Rappel tous les bacs ou sacs doivent être sortis la veille du jour de collecte après 19h00.

Le passage de l'association Emmaüs pour la collecte des encombrants (mobilier et objets ménagers) aura lieu :

Jeudi 4 avril 2019  
A partir de 7h30

Les personnes intéressées sont invitées à s'inscrire **1 semaine avant la date de passage de l'association** auprès des Services Techniques du Grand Autunois Morvan - 03 85 86 64 65.

Un doute sur le tri de vos déchets, contactez l'ambassadrice du tri au 03 85 86 64 65 ou [www.grandautunoismorvan.fr](http://www.grandautunoismorvan.fr)



#### DANS LA BORNE BLEUE

Journaux – magazines - papier



#### DANS LA BORNE JAUNE

Bouteilles et flacons plastiques



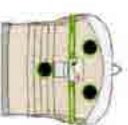
Petits cartons et briques alimentaires



Boîtes de conserve, canettes et aérosols



#### DANS LA BORNE VERTE



Sans bouchon ni capsule

**EN VRAC DANS LES BORNES**

# ETAT CIVIL

## Naissances 2018 :



- HALITI Sélyana 27 février
- HENTSCH Alizée 16 mars
- BAROIN Lauryne 17 mai
- BONNET Hugo 8 août
- BRELAUD PERRIN Léna 15 avril
- TOTARO MASSE Hansé 18 juillet
- DELAVIGNE DIEU Maté 28 août

## • Mariage 2018 :

- QUINET Olivier et CANAL Barbara 2 juin



## • Décès 2018 :



- VAUTHIER Hervé 9 mars
- CHAUSSIN Lucien 9 novembre
- LHOSTE Raymond 24 décembre
- GARCON CANAL Brigitte 31 décembre



# VIE PRATIQUE

## Mairie de La Celle En Morvan

« Le Champ Rosé »

45 Rue de l'Eglise Saint Agnan

71400 LA CELLE EN MORVAN

Tél. : 03.85.54.10.69 / Fax : 03.85.54.15.19

Email : [mairie.lacelleenmorvan@wanadoo.fr](mailto:mairie.lacelleenmorvan@wanadoo.fr)

Site internet : [lacelleenmorvan.a3w.fr](http://lacelleenmorvan.a3w.fr)

### Horaires d'ouverture de la mairie :

Lundi de 15h à 19h

Mercredi de 8h à 12h

Vendredi de 15h à 19h

Permanences du Maire et des adjoints : sur rendez-vous

### Tarifs de location des salles :

✓ Salle verte : 70 € le week-end (attention : pas de vaisselle dans cette salle)

✓ Gîtes : 60 € la nuit

✓ Champ Rosé : capacité maximum : 120 personnes

- Locataires habitant la commune : jusqu'à 80 personnes : 200,00€ le week-end  
de 81 à 120 personnes : 290,00€ le week-end

- Locataires hors commune :  
jusqu'à 40 personnes : 240,00€ le week-end  
de 41 à 80 personnes : 310,00€ le week-end  
de 81 à 120 personnes : 345,00€ le week-end

Ramassage des ordures ménagères : le lundi à partir de 5h sauf les jours fériés.

### Horaires d'ouverture de la déchetterie :

- Lundi toute l'année de 9h00 à 12h00
- Mercredi, vendredi et samedi :  
du 1<sup>er</sup> avril au 30 septembre : de 14h30 à 18h30  
du 1<sup>er</sup> octobre au 31 mars : de 14h00 à 17h00

L'assistante sociale reçoit en mairie sans rendez-vous une fois par mois. Pour connaître les dates contacter le secrétariat de mairie.

### Services :

- Dépôt de pain : il se situe à côté de l'école ; n'hésitez pas à passer commande auprès de Mme Pacaud. Elle vous réservera toujours un bon accueil.
- Boucherie : M Bain boucher à Anost fait une tournée le jeudi chaque semaine. (tél : 03.85.82.72.85)
- Epicerie : M Chaumont, Proximarché d'Anost fait également une tournée. (tél : 03.85.82.72.99)
- Kinésithérapeute : M Monet se déplace à domicile (tél : 03.85.52.55.85)

### Loisirs :

Cours de Yoga : tous les mardis, hors vacances scolaires, de 18h45 à 20h00 à la salle verte.



**AZfeu**  
Vente et entretien extincteurs  
Plans de Sécurité  
Eclairage de Secours  
Formation incendie  
**Daniel DUCAROUGE**

siège social : L'Engarde - 71140 BOURBON-LANCY  
Port. 06 07 82 67 77 - Tél./Fax 03 85 84 87 31  
Mail : azfeu@orange.fr  
EURL au capital de 7500 e - SIRET 445 220 643 00016

**apsad** **NF**  
Service d'installation et de maintenance des extincteurs mobiles  
(règlement I4 - NF 285) - Certificat n° 487/05/04-285  
Marques délivrées par CNPP - www.cnpp.com et AFAQ AFNOR Certification - www.marque-nt.com  
POTIER & CIEP - BOURBON-LANCY - 03 85 89 10 04



**Gaunet  
Marc**

*Ebénisterie  
Tapisserie d'ameublement*

MOBLES SUR MESURE  
RENOUVEAU DE MEUBLES ANCIENS  
REPARATION TOUTES PIÈCES LIÈGE

71400 La Caille en Morvan  
Tél./Fax 03 85 54 11 17

**ENTREPRISE CANAL JEAN JEROME  
BELLEVUE**

**71400 LA CELLE EN MORVAN**

Tel : 03.85.54.15.29

Portable : 06.07.76.16.31

E.mail : [entreprise.canal@wanadoo.fr](mailto:entreprise.canal@wanadoo.fr)

**COUVERTURE-ZINGUERIE-CHARPENTE-CHAUFFAGE CENTRAL**

**SANITAIRE-MACONNERIE-CARRELAGE-TERRASSEMENT**



les quatre routes  
**7 1400 la celle en morvan**

**couverture**  
**zinguerie**  
**charpente**  
**maçonnerie**  
**plomberie**

**03 85 54 11 86**



Les Quatre Routes  
**7 1400 La-Celle-en-Morvan**

*couverture - maçonnerie - chauffage*  
*zinguerie - carrelage - sanitaire*

**03 85 52 34 29 - 06 83 44 94 12**



***Bonne et Heureuse Année 2019***

